



BIL 2

Avsiktsförklaring för finansiell samordning inom rehabiliteringsområdet för – Samordningsförbundet Vänersborg och Mellerud

Förslag till beslut

Beredningsgruppen beslutar ställa sig bakom denna promemoria och föreslår respektive huvudman besluta att:

- fastställa föreslagen förbundsordning för Samordningsförbundet Vänersborg och Mellerud
- ställa sig bakom föreliggande avsiktsförklaring för det fortsatta arbetet
- förbundet ska starta sin verksamhet 1 mars 2006
- anslå medel enligt framlagt förslag i föreliggande avsiktsförklaring för år 2006 till samordningsförbundets verksamhet
- respektive part väljer en ordinarie representant samt ersättare till Samordningsförbundets styrelse. För kommunernas del utser Vänersborgs Kommun en ordinarie ledamot medan Melleruds Kommun utser en ersättare.
- respektive medlem utser en revisor samt revisorsersättare. Försäkringskassan och Länsarbetsnämnden utser en gemensam revisor och Regionen en. För varje revisor utses en personlig ersättare. För kommunernas del enas man om en gemensam revisor, som utses av Melleruds Kommun, och en revisorsersättare, som utses av Vänersborgs Kommun.

Bakgrund

En permanent lagstiftning med finansiell samordning inom rehabiliteringsområdet gäller fr.o.m. 1 januari år 2004. Motivet till lagstiftningen är att ge lokala aktörer bättre möjligheter att prioritera gemensamma insatser. Målgruppen är individer som är i behov av samordnade rehabiliteringsinsatser och syftet är att förhindra en rundgång mellan olika aktörer.

Lagstiftningen omfattar fyra parter; Försäkringskassa, Kommun, Länsarbetsnämnd och Region. Den finansiella samordningen syftar till en effektivare resursanvändning och ska bedrivas genom ett fristående samordningsförbund som utgör en ny form av offentligrättslig juridisk person där de fyra parterna är representerade.

Viktiga begrepp

Rehabilitering och ohälsa

I lagstiftningen om finansiell samordning betonas att syftet ska vara att uppnå eller förbättra förmågan att utföra förvärvsarbete. Begränsad arbetsförmåga beror ofta på en blandning av medicinska, psykologiska, sociala och arbetsmarknadsrelaterade faktorer, vilket tydligt pekar på behovet av samordnade insatser.

Det finns ingen definition av ohälsa som gör det entydigt möjligt att skilja mellan friskt och sjukt. En människas hälsotillstånd är i varje situation en subjektiv upplevelse som enbart till begränsad del kan mätas objektivt. WHO definierar hälsa som ett tillstånd av fysiskt, psykiskt och socialt välbefinnande och ej endast frånvaro av sjukdom eller svaghet. Det innebär att grupper i behov av rehabiliteringsinsatser från flera offentliga organisationer p.g.a. ohälsa i vid mening utgör målgruppen för finansiell samordning.

Aktuella aktörer

Den finansiella samordningen berör fyra offentliga organisationer; Försäkringskassa, Kommun, Länsarbetsnämnd och Region. Därutöver kan det finnas andra aktörer som också deltar i rehabiliteringen kring en individ. Dessa kan vara arbetsgivaren, företagshälsovården, vuxenutbildningen och andra privata aktörer.

Förbundets uppgifter enligt förbundsordningen

Förbundet har till uppgift att:

- besluta om mål och riktlinjer för den finansiella samordningen
- stödja samverkan mellan samverkansparterna
- finansiera insatser som avser individer som är i behov av samordnade rehabiliteringsinsatser vilka syftar till att individen uppnår eller förbättrar sin förmåga att utföra förvärvsarbete och som ligger inom de samverkande parternas samlade ansvarsområde
- besluta på vilket sätt de medel som står till förfogande för finansiell samordning skall användas
- svara för uppföljning och utvärdering av rehabiliteringsinsatserna samt upprätta budget och årsredovisning för den finansiella samordningen. Förbundsstyrelsen skall varje år upprätta en plan för förbundets verksamhet och ekonomi för de nästföljande tre åren. För det första av de tre åren ska styrelsen upprätta en budget baserad på nuvarande kunskap om de behov som finns lokalt men med möjlighet och utrymme för omdisponeringar.

Finansiell samordning i Vänersborg och Mellerud

Viljeinriktning

Vid finansiell samordning möts offentliga organisationer i en permanent samarbetsform. Den finansiella samordningen ska ses som ett viktigt steg mot en hållbar välfärd för den enskilde invånaren och samhället. Den ersätter inte nuvarande samarbetsformer men kan stödja och fördjupa dessa, ytterligare ett steg tas i riktning mot bättre samordnade insatser för individerna. Genom samordningsförbundet skapas en struktur och en kontinuitet.

De lokala behoven och kunskaperna ska styra samordningens inriktning och omfattning. Respektive myndighets mål för individen ligger fast. Den finansiella samordningen ska medverka till en högre grad av samordning av insatserna för de enskilda individerna och därmed erbjuda möjligheter till andra insatser än vad som tidigare kunnat erbjudas. Samordningen fråntar inte någon av parterna den egna organisationens uppdrag.

Den Lokala ledningsgruppen (LLG) i kommun(-erna) utgör ett forum för gemensamma prioriteringar. Det är av stor betydelse för legitimitet, effektivitet och kontinuitet att gruppen lokala linjechefer samarbetar och är tydliga vid finansiell samordning.

Befintligt samarbete och gemensamma kartläggningar av olika behovsgrupper bör vara utgångspunkten för samordningsförbundets verksamhet och det är angeläget att inte skapa mer administration än nödvändigt. Resurser måste användas effektivt.

Samordningsförbundet kan inte ålägga en part att genomföra en viss åtgärd, utan det kan bara stimulera, stödja och besluta om vilken typ av åtgärder man vill satsa på.

Målgrupper

I propositionen anges de yttre begränsningarna som de lokala aktörerna kan agera inom.

- Målgruppen identifieras lokalt och ges möjlighet till tidigt stöd, inkluderande förebyggande åtgärder.
- Målgruppen utgörs av personer i förvärvsaktiv ålder (vanligen 20 – 64 år).
- Arbetslinjen är mycket tydlig och innebörden av begreppet arbetsförmåga är viktig för synen på rehabilitering.
- Individerna i behov av samordnad rehabilitering kan både ha fysiska, psykiska, sociala och arbetsmässiga behov.
- Ambitionen är att den enskilde ska förbättra eller uppnå förmågan att kunna försörja sig

De målgrupper som föreslås av LLG och samverkansgruppen (handläggare/motsvarande) att initialt börja arbeta med är följande:

- ungdomar i åldern 18 – 29 år som är aktuell hos fler än en part.
- långtidsarbetslösa utomnordiskt födda personer i åldern 30 – 40 år som är aktuell hos fler än en part.

Oavsett vilka målgrupper som samordningsförbundet beslutar att arbeta med så behöver ytterligare inventering och kartläggning göras för de föreslagna målgrupperna. En prioritering kring vilken/vilka målgrupper man först ska arbeta med bör även göras.

Insatser

De åtgärder som enligt propositionen får finansieras genom den finansiella samordningen ska ligga inom de samverkande parternas samlade ansvarsområde. De ska syfta till att återställa den enskildes funktions- och arbetsförmåga.

- Samarbete runt individen kan beröra två eller flera parter. Det innebär alltså inte att alla fyra samverkande parter alltid måste vara berörda.
- Kravet för att få samordnad rehabilitering är att individen är eller riskerar att bli bidragsberoende. Detta gäller både sjukpenning, sjukersättning, försörjningsstöd, arbetslöshetsersättning och aktivitetsstöd.
- Nuvarande principer om likabehandling av människor ska upprätthållas inom ramen för finansiell samordning.
- Det får inte uppstå nya tröskleffekter/gränser genom att ingående aktörer t ex väntar till dess att personer får möjlighet till samordnad rehabilitering inom ramen för finansiell samordning. De fyra parterna är skyldiga att inom sin ordinarie samverkan ge den enskilde det stöd denne behöver i form av vård, utbildning, aktivitet, rehabilitering. Finansiell samordning ska ses som extra insatser.

De åtgärder som kan ske inom ramen för finansiell samordning utgörs av gemensamma bedömningar, gemensam individuell handlingsplan, individuella insatser i form av undersökning/behandling,

medicinsk rehabilitering, arbetsrehabilitering, arbetsträning, samtalsstöd, institutionsvård, utbildning, arbetsmarknadsprogram, praktik samt gemensam utvärdering. Resurserna får dock inte användas till att täcka kostnader för den enskilde individens försörjning. Däremot får resurserna användas till utvecklingsarbete, kompetensutveckling, finansiering av samordnade verksamheter, förstärkning av personal inom olika verksamheter. Exempelvis kan gemensamma kartläggningar, analyser och utvärderingar finansieras inom ramen för den finansiella samordningen. Inom ramen för den finansiella samordningen ges möjlighet att identifiera målgruppens personer tidigt.

Förebyggande arbete

Riksdagens beslut om finansiell samordning innebär att även förebyggande arbete ska kunna ingå i samordningsförbundets ansvar. Förebyggande insatser bör planeras utifrån kartläggningar av olika riskgrupper. Insatserna kan bestå av förebyggande insatser för:

- individen, t ex samtalsstöd, sjukgymnastik, motion, individuell handledning m m.
- definierade riskgrupper, t.ex. personer med smärtproblematik, personer med psykosocial problematik, ensamstående föräldrar, arbetslösa med sociala behov m m.

Aktiviteter som syftar till att stödja personalens samarbete kommer indirekt individen till del och kan ses som långsiktigt förebyggande insatser.

Organisation av förbundets verksamhet

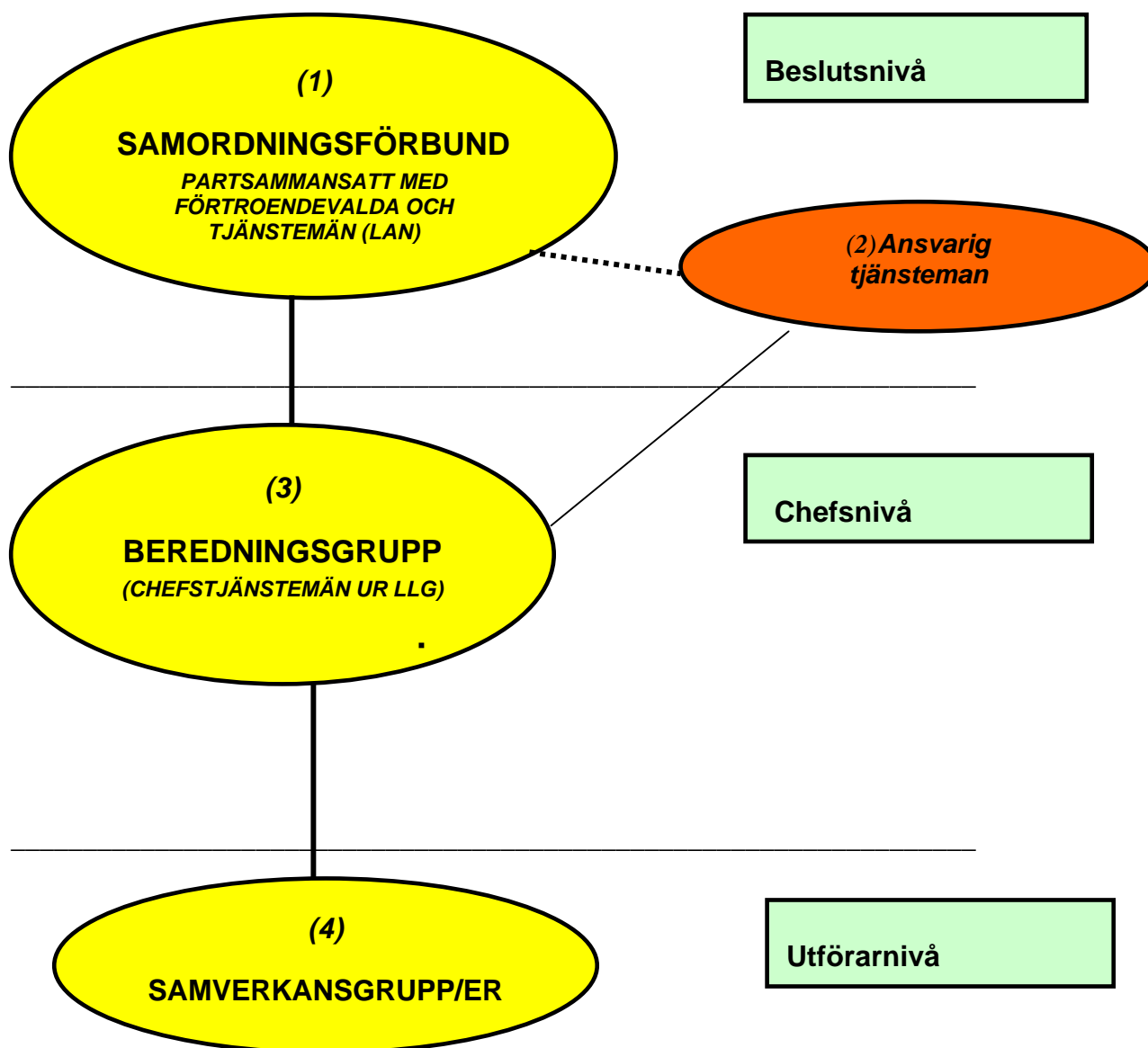
Organisationen bör bygga på befintliga strukturer. Sedan flera år bedrivs ett samverkansarbete i kommunerna som bygger på FRISAM-lagstiftningens intentioner. I kommunerna finns ett gemensamt LLG med tillhörande samverkansgrupp/-er. Nästa steg blir att utveckla samarbete med gemensam finansiering kring vissa verksamheter och i politisk samordning.

Ett samordningsförbund (1) bildas i enlighet med ”Rekommendationer och stöd för finansiell samordning inom rehabiliteringsområdet”. Till stöd har förbundet en ansvarig tjänsteman (2). Samordningsförbundet utgör beslutsnivån.

På chefsnivån finns en beredningsgrupp bestående av personer ur Lokala ledningsgruppen (LLG) (3), bestående av chefstjänstemän/förvaltningschefer eller motsvarande.

Samverkansgrupper (4) bestående av handläggare/motsvarande från de olika aktörerna som redan i dag arbetar med olika samverkansfrågor på individnivå. Det är viktigt att ta vara på det som redan finns och fungerar väl. Dessa verkar på utförarnivån.

Förslag till organisation:



1. Samordningsförbundets sammansättning föreslås se ut enligt följande:

		<u>Ord.</u>	<u>Ers</u>
Kommun	Förtroendevalda från kommunen,	1	1
Regionen	Förtroendevalda ur fullmäktige,	1	1
Försäkringskassan	Förtroendevalda ur försäkrings- delegation el. socialförsäkringsnämnd,	1	1
Länsarbetsnämnd	Ledamot ur styr. eller tjänstemän,	1	1

Mandatperiod: Följer valperioden

1. Ordförandeskapet i Samordningsförbundet ska rotera. Kommun föreslås starta som ordförande från samordningsförbundets bildande t o m 2007-03-31. Ordförande och vice ordförande kan bytas vartannat år om Samordningsförbundet så bestämmer.
2. Ansvarig tjänsteman samordnar, bereder och följer upp. Är länken mellan Samordningsförbundet, beredningsgrupp och samverkansgrupper.
3. Beredningsgrupp med cheftjänstemän från de olika aktörerna (LLG). Är ansvarig gentemot Samordningsförbundet att uppdragen utförs. Redovisar resultat av insatser.
4. Samverkansgrupp/-erna består av handläggare/motsvarande från de olika aktörerna. Kan vara hopsatta lite olika beroende på uppdragets innehåll.

Ekonomiska frågor

Finansiering 2006

Finansieringen av samordningsförbundet sker genom att likvida medel överförs till samordningsförbundet. Verksamheten ska bedrivas inom befintliga ramar även om detta medför att de i budgeten angivna målen inte helt kan uppnås.

Formen för samråd mellan förbundsmedlemmarna om ekonomi och finansiering är reglerad i förbundsordningen. Kostnader för aktiviteter som bedrivs efter beslut av samordningsförbundet tilldelas de huvudmän som utför arbetet.

Under år 1 – 2006 – omfattar den finansiella samordningen sammanlagt 2500 tkr för förbundets verksamhet i tio månader under tiden 2006-03-01 – 2006-12-31. Fördelningen mellan parterna blir:

Försäkringskassan/Länsarbetsnämnden	1.250.000
Regionen	625.000
Kommun	625.000

Kommunernas andel fördelas enligt följande: Melleruds Kommun 125 tkr och Vänersborgs Kommun 500 tkr. Regionens andel fördelas likaledes: Hälso- och sjukvårdsnämnden i Dalsland 125 tkr och hälso- och sjukvårdsnämnden i Trestad 500 tkr.

Under år 2 – 2007 – beräknas den finansiella samordningen omfatta 3 750 tkr.

Utvärdering

Finansiell samordning ska följas upp och utvärderas ur olika perspektiv både på lokal och regional nivå. Aktiviteternas resultat ska vara utvärderingsbara, även ur ett genderperspektiv, och utvärderingarna ska fokusera på effekter för individ, organisation och samhälle.

Statskontoret har regeringens uppdrag att genomföra den nationella utvärderingen. Samordningsförbundet har ansvar för att uppföljning och utvärdering sker löpande och denna uppgift ska vara prioriterad. Av rationella och metodologiska skäl kan det vara lämpligt att uppföljning och utvärdering av lokala aktiviteter samordnas mellan flera Samordningsförbund.

Förbundets bildande

Förbundet är bildat när samtliga medlemmar godkänt denna avsiktsförklaring samt medföljande förbundsordning.

Förbundet ska starta sin verksamhet 1 mars 2006 under förutsättning att erforderliga beslut fattats hos samtliga blivande medlemmar.

Utredningsgruppen inför bildandet av Samordningsförbundet Vänersborg och Mellerud

.....

Britt-Inger Gravander, AF

.....

Gunilla Dovinger-Östh, FK

.....

Henry Einestedt, Melleruds Kommun

.....

Claes Hegen, Primärvården

.....

Lars Helldin, NU-sjukvården

.....

Anita Larsson, Regionen

.....

Sture Johansson, Vänersborgs Kommun

.....

Margareta Wårlén, Primärvården Mellerud

.....

Per Liljebäck, Samverkan Fyrbodalen