



# Verksamhets- och budgetplan 2007

Finansiell samordning  
inom rehabiliteringsområdet

**Samordningsförbundet  
Norra Skaraborg**

## Inledning

Norra Skaraborgs samordningsförbund bildades 1 januari 2007 och är bildat av Mariestads kommun, Töreboda kommun, Gullspångs kommun, (nedan även kallade MTG) Arbetsförmedlingen, Västra Götalandsregionen och Försäkringskassan.

Norra Skaraborgs samordningsförbund är resultat av Lag (2004:793) om finansiell samordning av rehabiliteringsinsatser. Samordningsförbundets uppgift är att bedriva finansiell och politisk samordning mellan ovannämnda parter i frågor och områden som rör samordnad rehabilitering för personer i yrkesverksam ålder (vanligen 18- 64 år).

I Västra Götaland finns i dagsläget samordningsförbund i följande områden:

Bollebygd, Mark och Svenljunga

Borås

Falköping, Tidaholm

Färgelanda, Uddevalla

Grästorp

Göteborg Centrum

Göteborg Hisingen

Göteborg Nordost

Göteborg Väster

HjoTiBorg

Kungälv

Mölnadal, Partille, Härryda och Lerum

Norra Bohuslän

Norra Dalsland

Norra Skaraborg

Skövde

Tranemo, Ulricehamn

Trollhättan

Vänersborg, Mellerud

Västra Skaraborg



I MTG-området finns idag (juni 2007) ca 33 850 invånare, varav ca 23 100 invånare är i yrkesverksam ålder.

Enligt tidigare utredningar (nationellt) uppgår målgruppen som är i behov av samverkansinsatser till ca fem procent av befolkningen i förvärvsaktiv ålder vilket skulle motsvara 1150 personer inom MTG.



## **Bakgrund – Förstudie**

I Norra Skaraborg, MTG, har sedan 2005 samtal ägt rum om bildande av samordningsförbund. Kommunerna har tillsammans med Västragötalandsregionen, Försäkringskassan och Arbetsförmedlingen fört dessa samtal och i december 2005 beslutades att en förstudie skulle utföras för att ligga till underlag för ett beslut av att bilda ett samordningsförbund.

Uppdraget i förstudien var att kartlägga:

- Vilka målgrupper som Samordningsförbund kan arbeta /samverka kring?
- Vilken budget behövs för att genomföra ett Samordningsförbund?
- Påverkar ett Samordningsförbund kommunens organisation enskilt eller ihop?
- Fordelar respektive nackdelar med ett Samordningsförbund

## **Vilka målgrupper som Samordningsförbund kan arbeta /samverka kring**

Förstudien tog upp följande grupper:

Kommunal ungdomspraktik, sommarjobbade ungdomar, yngre arbetslösa, SFI/vuxenutbildningen, flyktingar, sociala placeringar från IFO-verksamheter, kommunernas personal med behov av rehabilitering, plusjobbare, långtidssjukskrivna och arbetslösa, personer inom Frivården, ungdomstjänst, personer med behov av arbetsrehabilitering, arbetspsykologisk utredning, ”komma-igång-aktiviteter”, utredningar från Försäkringskassan, Arbetsförmedlingen och Socialtjänsten .

**Gruppen som man förordade att betona extra var arbetslösa yngre och behovet av samverkan kring rehabilitering för långtidssjukskrivna.**

## **Behovet av fokus på den höga arbetslösheten bland unga vuxna ?**

Att läsa i Rekommendationer och Stöd: Målgruppen är personer i förvärvsaktiv ålder med behov av insatser från flera rehabiliteringsaktörer.

Antalet arbetslösa	2006 (okänd månad) 20-24 år, öppet arbetslösa och i program	2007 Maj 18-24 år, öppet arbetslösa
Mariestad	151	75
Töreboda	65	35
Gullspång	40	18
Totalt:	256	128

*Dessa siffror är inte helt jämförbara då åldersindelningen ändrats men det man kan se att arbetslösheten har minskat kraftigt bland ungdomar.*

Juni 2007

Under maj månad 2007 var siffran för öppet arbetslösa ungdomar mellan 18-24 år nere på ca 4,5%, antalet ungdomar som var aktuella i program i samma månad var mycket liten.

Dessa siffror kan jämföras med förstudien då öppet arbetslösa ungdomar och ungdomar i program låg på mellan 14-17%



### **Vad behövs för budget för att genomföra ett Samordningsförbund?**

I förstudien gjordes en budget som byggde på en beräkning av 5% av de beräknade sjukskrivningkostnaderna i Västragötalandsregionen och som avser befolkningsmängd i MTG

	<b>Förstudien</b>	<b>Verklig budget 2007</b>
<b>Fk, Af</b>	<b>3 112 000 kr</b>	<b>1 500 000</b>
<b>Vgr</b>	<b>1 556 000 kr</b>	<b>750 000</b>
<b>MTG</b>	<b>1 556 000 kr</b>	<b>750 000</b>
<b>Totalt:</b>	<b>6 215 000 kr</b>	<b>3 000 000 kr</b>

### **-Påverkar ett Samordningsförbund kommunens organisation enskilt eller ihop?**

Förstudiens slutsats är att ett samordningsförbund kommer att påverka kommunernas organisation, främst inom arbetsmarknadsenheterna. Möjliga samordningsvinster finns att göra inom kommunerna och mellan kommunerna. Med tanke på målgrupperna som ska nyttja verksamheterna är det med fördel som varje kommun kan ha verksamheter som finansieras genom Samordningsförbundet.

### **- Fördelar respektive nackdelar med ett Samordningsförbund**

Fördelarna som förstudien presenterade var många och inte minst det positiva i att kunna arbeta långsiktigt med prioriterade målgrupper.

De nackdelar som förstudien tog upp är framförallt att det kan kännas som konkurrens mellan kommunerna. Dessutom kan det kännas som ett hot mot det arbete som då bedrevs i arbetsmarknadsenheterna. I MTG-området är också kommunikationerna och de långa avstånden en nackdel, varvid förstudien tryckte på viktigheten av att arbetet som bedrivs i Samordningsförbundet sprids i alla kommuner då personer som berörs i samverkansfrågor och som redan står långt ifrån arbetsmarknaden ofta även kan ha svårigheter med transporter på egen hand.



## **Mål, syfte, principer och centrala begrepp för samordningsförbundet**

### *Övergripande mål*

Det övergripande målet för samverkan/samarbete inom rehabiliteringsområdet är att samhällets resurser används på ett effektivare sätt och till större nytta för den enskilde. Det innebär att:

- ur ett individperspektiv erbjuda personer med behov av samordnad rehabilitering ett individuellt processtöd där samhällets samlade kompetenser, insatser och lösningar står till förfogande. Det förväntade resultatet är ökade möjligheter till egen försörjning, ökad hälsa och livskvalitet
- ur ett samhällsperspektiv optimera samhällets samlade resurser genom att arbetskraftsresurserna tas i anspråk och fler kommer i arbete. Det förväntade resultatet är en större effektivitet och att resurser frigörs till angelägna behov om fler rehabiliteras

### *Verksamhetsmål*

Genom den samverkan och de insatser samordningsförbundet bidrar till att utveckla för aktuell målgrupp skall:

- samverkan öka och utvecklas mellan samverkansparterna
  - *Det samarbete som redan finns mellan samverkande myndigheter är en viktig utgångspunkt för insatserna i Finansiell samordning, Tösam, Navet Gullsam*
- självförsörjningen öka och samhällets kostnader för offentlig försörjning minska
  - *Den offentliga försörjning kommer att följas upp under hela verksamhetstiden.*
- anställningsbarheten öka
- ohälsotalen minska
- socialbidragskostnader minska
- individens upplevelse av förbättrad hälsa öka
- individernas självskattning av tillgänglighet, bemötande, respekt och kvalitet i rehabiliteringsprocessen upplevas positivt av minst 80%

### *Finansiellt mål*

Samordningsförbundets verksamhet ska ha en effektiv budgetkontroll som medför att underskott inte skall uppstå. Förbundet skall sträva efter en balanserad budget.

**Syftet** är att dels den enskilde skall uppnå eller förbättra sin förmåga till förvärvsarbete, dels att underlätta en effektiv resursanvändning, vilket innebär;

*Att ur ett samverkansperspektiv kartlägga samverkande parter samlade resurser, vilket kommer att ge ökad tillgänglighet till dessa, för handläggare från respektive myndighet.  
Att ur ett individperspektiv erbjuda personer med behov av samordnad rehabiliteringen individuell handlingsplan med samordningsförbundets parter samlade kompetenser och resurser. Förväntat resultat är ökade möjligheter till egenförsörjning och ökad livskvalitet.*

## Samordningsförbundet Norra Skaraborg



**Principer** som ska prägla den finansiella samordningen inom rehabiliteringsområdet är människovärdesprincipen, behovs- och kostnadsprincipen.

*Allt arbete skall bygga på respekt och frivillighet där den enskildes behov av resurser och stöd ska tillmötesgåas och insatserna leda till förbättrad förmåga till egen försörjning och ökad livskvalitet. Samordning av resurser skall leda till minskade samhällskostnader, i rehabiliteringsarbetet och offentlig försörjning.*

**Centrala begrepp** är rehabilitering och samordning.

*Rehabilitering är ett samlingsbegrepp för åtgärder av medicinskt, socialt, psykologiskt och arbetslivsinriktad karaktär som syftar till att personen ska återfå sin funktionsförmåga i arbetslivet och/eller i övriga sociala situationer och kunna leva ett normalt liv.*

*Samordning ska ligga inom de samverkande parternas samlade ansvarsområde och syfta till att återställa eller öka den enskildes funktions- och arbetsförmåga. Samordningen fråntar inte någon av parterna den egna myndighetens reguljära uppdrag.*



## Verksamhet under 2007

### ***Kartläggning av målgrupper***

Kartläggning av olika målgrupper/åldersgrupper för underlag till prioritering av samverkansinsatser. Detta för att verksamhetsinsatserna ska kunna riktas till den/de grupper som är i behov av extra resurser.

### ***Kartläggning av befintliga resurser***

Arbetsförmedlingens, Försäkringskassan, Primärvården och kommunernas gemensamma resurser som är aktuella i rehabiliteringsarbete sammanställs och hålls uppdaterat. Detta material kommer att ge en samlad bild av befintliga verksamheter/resurser/projekt och därmed också ett arbetsmaterial för handläggare på respektive myndighet.

### ***Kartläggning av offentlig försörjning***

Offentlig försörjningsstatistik som går tillbaka till jan 2005 och därefter följs upp årsvis och f.o.m juni 2007 kommer att följas kvartalsvis. Statistiken tar upp:

- Sjukpenning
- Sjuk och aktivitetsstöd
- Aktivitetsersättning
- Arbetslöshetskassa
- Försörjningsstöd inkl. introduktionsersättning

Se bilaga 2

*Denna kartläggning kommer att göras lika för Norra Skaraborg, Skövde, HjoTiBorg ev Falköping/Tidaholm*

### ***Nybildande av projekt/verksamhet eller förstärkning av befintlig verksamhet***

Ansvarig tjänsteman skall tillsammans med beredningsgruppen alt arbetsgrupp som utses av beredningsgruppen komma med förslag till styrelsen på genomförbara projekt/verksamheter eller förstärkningar i befintliga verksamheter. Till dessa förslag skall en budget och utvärderingsplan finnas.

### ***Utvärdering***

Utveckla möjliga sätt att från och med 2008 utvärdera betydelsen av samordningsförbund och dess verksamhet.

Se bilaga 1

*Förhoppningen är att den skall göras lika för Norra Skaraborg, Skövde, HjoTiBorg*



## Organisation och arbetsområde

### Styrelsen

Ledamöterna i styrelsen har utsetts av respektive myndighet. Den kan initiera och stödja olika aktiviteter. Den kan prioritera resurser för olika behovsgrupper, samt ange riktlinjer för samarbete.

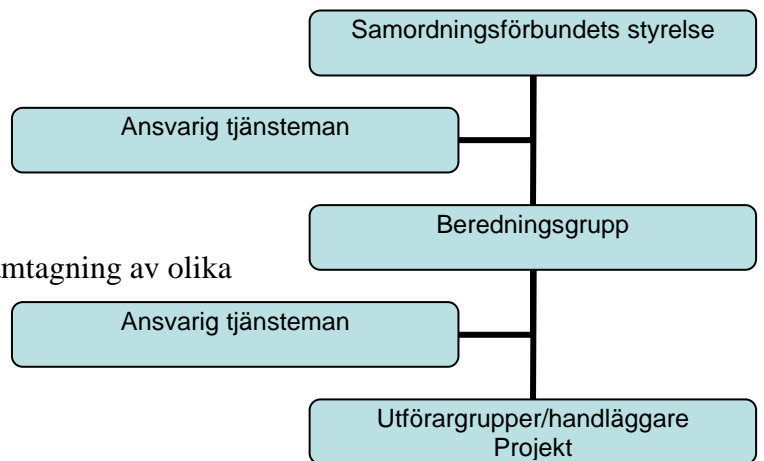
Styrelsen skall:

- besluta om mål och riktlinjer
- stödja samverkan mellan parterna
- besluta om på vilket sätt de medel som står till förfogande skall användas och säkerställa genomförandet
- ansvara för att insatserna följs upp och utvärderas
- medverka till upprättande av budget och årsredovisning

### Ansvarig tjänsteman/Samordnare

Ansvarar för att:

- leda och driva utvecklings- och samverkansarbete utifrån fastställda mål
- ta fram underlag för styrelsens beslut
- utföra för styrelsen administrativ service
- medverka vid utredningar/inventeringar/framtagning av olika förslag till samverkansaktiviteter
- aktivt stödja samverkan mellan de olika parterna



### Beredningsgrupp

Beredningsgruppen består av lokala tjänstemän från medlemmarna av samordningsförbundet.

Beredningsgruppen ansvarar för att:

- stödja samarbetet så att samverkan blir en naturlig del av arbetet
- bereda och äska medel för insatser och resurstöd som de samverkande myndigheterna har behov av inom de fastställda prioriteringar som samordningsförbundet beslutat om
- de uppdrag som samordningsförbundet beslutar om bli utförda
- förankra och marknadsföra arbetet i samordningsförbundet i den egna myndigheten
- ge informationsutbyte mellan myndigheterna

### Verksamhetsgrupper

Grupp/grupper skapas när aktiviteter / verksamheter/ projekt startas upp. Grupperna ansvarar för:

- arbeta fram idéer till verksamheten
- projektplaner eller verksamhetsbeskrivningar tas fram, tillsammans med samordnare/tjänsteman.
- att till varje aktivitet skall finnas budget och en utvärderingsplan.
- att identifiera hinder.



Rambudget 2007-2009

I

<b>Finansiell ram</b>	<b>Verksamhetsår</b>	<b>Verksamhetsår</b>	<b>Verksamhetsår</b>
<b>Intäkter från huvudmännen</b>	2007	2008	2009
Försäkringskassan	750 000 kr	750 000 kr	750 000 kr
Länsarbetsnämnden	750 000 kr	750 000 kr	750 000 kr
Västragötalandsregionen	750 000 kr	750 000 kr	750 000 kr
Mariestads kommun	440 000 kr	440 000 kr	440 000 kr
Töreboda kommun	200 000 kr	200 000 kr	200 000 kr
Gullspångs kommun	110 000 kr	110 000 kr	110 000 kr
<b>Summa intäkter:</b>	<b>3 000 000 kr</b>	<b>3 000 000 kr</b>	<b>3 000 000 kr</b>
överskott från föregående budgetår		2 160 000 kr	1 097 000 kr
<b>Totalt</b>		<b>5 160 000 kr</b>	<b>4 097 000 kr</b>
<b>Utgifter- Insatser</b>			
Projekt/verksamheter	300 000 kr	3 250 000 kr	3 300 000 kr
Kompetens/utbildning	50 000 kr	100 000 kr	100 000 kr
Information	15 000 kr	15 000 kr	15 000 kr
<b>Administration inkl styrelse/revisor</b>			
Tjänsteman inkl lokal,	275 000 kr	460 000 kr	465 000 kr
Resor tjänsteman	15 000 kr	22 000 kr	22 000 kr
Utbildning	10 000 kr	10 000 kr	10 000 kr
Revisor	20 000 kr	20 000 kr	20 000 kr
Övriga omkostnader	15 000 kr	15 000 kr	15 000 kr
<b>Styrelse</b>			
Arvode och andra ersättningar	40 000 kr	43 000 kr	45 000 kr
Resor	15 000 kr	15 000 kr	15 000 kr
Utbildning	30 000 kr	40 000 kr	40 000 kr
Övriga kostnader	10 000 kr	10 000 kr	10 000 kr
<b>Köp av administrativa tjänster</b>			
Ekonomihantering	30 000 kr	33 000 kr	35 000 kr
Utvärdering	15 000 kr	30 000 kr	30 000 kr
<b>Summa kostnader:</b>	<b>840 000 kr</b>	<b>4 063 000 kr</b>	<b>4 092 000 kr</b>
överskott	2 160 000 kr	1 097 000 kr	5 000 kr

*Detta ska ses som en inriktningsbudget.*

*En liten summa har lagts till verksamhet/projekt år 2007, osäkert att det kommer att förbrukas 2007. Denna summa kan överföras till motsvarande insats till 2008-2009.*