

Årsredovisning 2006 för Samordningsförbundet Göteborg Centrum

En permanent lagstiftning gäller från den 1 januari 2004 med finansiell samordning enligt lag SFS 2003:1 210 med motivet att ge lokala aktörer bättre möjligheter att prioritera gemensamma insatser kring rehabilitering.

Målgruppen för lagstiftningen är de individer som är i behov av samordnade rehabiliteringsinsatser för att de skall uppnå eller förbättra sin förmåga att utföra förvärvsarbete. Finansiell samordning kan bedrivas mellan försäkringskassa, länsarbetsnämnd, kommun och landsting/region. Geografiskt omfattar Samordningsförbundet Göteborg Centrum de fem centrala stadsdelarna i Göteborg: Härlanda, Örgryte, Centrum, Linnéstaden och Majorna, som framöver benämns som Centrumregionen. Befolkningen i Centrumregionen var sammanlagt 167 240 personer den 31 december 2005.

Samordningsförbundet Göteborg Centrum följer Göteborgs Stads struktur för ekonomistyrning och redovisning. Detta innebär att delårsbokslut skall upprättas per sista mars och augusti samt att årsbokslut synkroniseras med huvudmännens redovisningar och skall göras i januari. Denna årsredovisning innehåller årsberättelse samt årsbokslut.

Samordningsförbundets andra år

Samordningsförbundet Göteborg Centrum bildades den 1 januari 2005 genom beslut vid Göteborgs kommun, Arbetsförmedlingen Västra Götaland, Försäkringskassan Västra Götaland och Västra Götalandsregionen.

Samordningsförbundet omfattar de två lokala Hälso- och sjukvårdsnämnder 5 och 12, Centrum-Väst (Centrum, Linnéstaden och Majorna) och Nordost (Härlanda och Örgryte).

Inom centrumregionen finns två Arbetsförmedlingskontor, AF City och AF Järntorget, samt två Försäkringskassasekontor, FK Masthugget och FK Arkaden. Under år 2006 har det skett en sammanslagning av Försäkringskassans två lokalkontor så att det idag finns ett gemensamt Centrumkontor vid Pustervik.

Samordningsförbundet Göteborg Centrum har genom bidrag från moderorganisationerna en ekonomisk ram om 9 miljoner även för det andra verksamhetsåret. Verksamhetsplanen och budget för 2006 fastställdes av styrelsen 2005-11-03.

Bidrag i tkr	
Försäkringskassa	2 250
Länsarbetsnämnd	2 250
Göteborgs Stad - stadsdelsnämnderna	2 250
Hälso- och sjukvårdsnämnd	2 250
Totalt	9 000

Styrelsen beslutade att även för det andra verksamhetsåret 2006 prioritera nedanstående målgrupper utifrån tidigare kartläggningar inom centrumregionen:

- Unga vuxna, särskilt de med psykisk ohälsa
- Personer med psykisk ohälsa
- Långtidsberoende av försörjningsstöd

Målen för 2006 är följande:

- Starta samverkansinsatserna utifrån ovanstående målgrupper samt realisera den aktivitetsplan som styrelsen beslutat om – att gå från ord till handling.
- Arbeta fram förslag på nya samverkansaktiviteter som är väl förankrade i de ingående myndigheterna.
- Informera om samordningsförbundets verksamhet och möjligheter hos respektive medlem.
- Analysera behov av och förutsättningar för finansiell samverkan inom rehabiliteringsområdet.
- Utarbeta metoder, rutiner och riktlinjer för uppföljning av samverkansinsatser genom det nationella systemet SUS, *"System för uppföljning av samverkan inom rehabiliteringsområdet"*.
- Utveckla kunskaper om personer som är i behov av långvarigt stöd från mer än en myndighet och hur dessa skall kunna få en adekvat hjälp att uppnå eller förbättra sin arbetsförmåga.

Erfarenheterna från samordningsförbundets två första år är att arbetet med att sätta igång nya verksamheter tar betydligt längre tid än planerat. Erfarenheten när det gäller att starta tvärprofessionella team, som samverkan ofta består av, är att det tar lång tid initialt men att förändringstakten ökar betydligt när teamen väl blir mer varma i kläderna.

SAMVERKSANSAKTIVITETER

1. REHABveckan

Samordningsförbundet har i sin Verksamhetsplan och budgeten för 2006 avsatt 250 tkr till en gemensam föreläsningsvecka för personal och brukare.

REHABveckan 2006 genomfördes under vecka 46 på Hotell Kusten i Majorna och veckan bjöd in till elva olika föreläsningar och flera kulturmöten. Till seminarieveckan fanns under slutet av veckan även en utställning där brukarorganisationer och samordningsförbundets projekt presenterades samt med två särskilda föreläsningar riktade till brukare.

Snabbutvärdering gjordes efter varje föreläsning genom en enkel metod, som gav direkt feedback till deltagarna och till föreläsarna. En utvärdering som visade på ett stort positivt gensvar från deltagarna.

Inför planeringen av REHABveckan 2006 fanns tidigare erfarenheter från 2005 som särskilt skulle beaktas:

- Att alla föreläsningar skulle samlas under ett tak
- En central placering av utställningen för en utökad brukarkontakt
- Att veckan förläggs en vecka senare för att undvika kollision med andra konkurrerande mässor.

Samtliga ovanstående punkter blev åtgärdade under REHABveckan 2006 och resultat blev ett mer positivt deltagande för personalen, brukarorganisationerna samt brukarna.

REHABveckan utfall 2006	Tkr	Budget 2006
Personal	33	
Lokaler	4	
Material	1	
Tjänster	199	
Övriga kostnader	6	
Totalt	243	250

Beräknat pris per anmäld deltagare blev 260 kr år 2006 vilket är högre än föregående år (165 kr) vilket främst beror på att vi haft mer etablerade föredragshållare samt fler kulturella inslag.

2. Ungdomscenter – Projekt COLUMBUS

Samordningsförbundet Centrum har beslutat att prioritera gruppen unga vuxna, 18-30 år med psykisk ohälsa. Styrelsen har i verksamhetsplanen och budgeten för 2006 beslutat att anslå 3 260 tkr för att driva projekt Columbus. Styrelsen tog ett kompletterande beslut 2006-02-16 för att utöka teamet på Columbus med en psykoterapeut och en administratör på deltid. Budget för år 2006 totalt 3 660 tkr. Projektid för Columbus är planerad till 2008-12-31.

Verksamheten

Projekt Columbus vänder sig till unga vuxna mellan 18-30 år boende i de fem centrumstadsdelarna och som på grund av sin psykiska ohälsa känner sig hindrade att komma ut i arbete/studier. Det skall också finnas ett behov av ett samlat stöd och insatser från flera myndigheter samtidigt. Formell start för Projekt Columbus var i januari 2006 med en projektledare på plats. Första halvåret rekryterades personal, etablerades lokal och IT infrastruktur. Verksamhet med deltagare har varit igång sedan maj 2006 och har fram till december 2006 omfattat 50 deltagare.

Projekt Columbus utgår från lokaler på Karl Johansgatan i Majorna, och är organisatoriskt placerad inom enheten för Arbete & Integration, Göteborgs Stad Härlanda.

Mål för Columbus

Projekt Columbus skall ta emot ca 150 personer per år varav ca 100 personer skall få direkt del av verksamheten. Resterande 50 personer skall erbjudas bedömning och/eller vidare hänvisning till annan myndighet eller vårdinstans. En övergripande målsättning för Columbus är att utveckla framgångsrika metoder för att med hjälp av ett tvärprofessionellt team samordna insatser för arbetslösa unga vuxna med psykisk ohälsa.

Deltagarna i projekt Columbus kan vara inskrivna och delta i verksamheten under ett år och skall under den tiden:

➤ Uppnå eller öka förmågan till förvärvsarbete

Minst 70 % av deltagarna skall uppleva att de har uppnått eller ökat sin förmåga till förvärvsarbete.

Indikatorer: Deltagarnas egenskattning genom enkät vid början och slutet av insatsen, samt sysselsättningsgrad av studier, aktivitetshus, jobb och praktik

➤ Förbättrad livskvalitet och stärkt social kompetens

Minst 80 % av deltagarna skall efter insatser från Columbus uppleva förbättrad livskvalitet och stärkt social kompetens.

Indikatorer: Deltagarnas egenskattning genom enkät vid början och slutet av insatsen

➤ **Undvika rundgång mellan de olika myndigheterna**

Insatsen Columbus eller det som föreslås upplevs som verksamt för den enskilde. För de som får direkt del av verksamheten samordnas insatserna och rundgång mellan myndigheter minskas.
Indikatorer: antal personer, del av verksamheten

➤ **Heltäckande bedömning av problem och möjligheter**

De ca 100 pers/år som får direkt del av Columbus resurser får genom det tvärprofessionella teamet en heltäckande bedömning.
Indikatorer: får man del av teamet = heltäckande bedömning

➤ **Kunskapsöverföring**

Sprids i årliga rapporter, seminarier och dels genom utvärdering och vid slututvärderingen. Målet är att sprida kunskapen ut i de samverkande myndigheterna. Intresset för projektet är stort och åtskilliga studiebesök har tagits emot på Columbus under året, dels från de samverkande myndigheterna men även från brukarorganisationer och andra intressenter. Teamet har i sin tur besökt verksamheter med liknande uppdrag i Göteborgsområdet samt rest iväg och besökt ungdomshälsan i Umeå.

Personal på Columbus

Kerstin Nordin, projektledare	75 %
Cecilia Rosenberg, coach (IFO)	100 %
Marie Josefsson, coach (FK)	100 %
Gudrun Willems, coach (AF)	100 %
Åke Holmström, psykolog	100 %
Mats Jacobson, psykoterapeut	70 %
Agneta Borgare, psykiater	50 %
Maria Thörnblom, administratör	40 %
Rose-Marie Dahlgren, läkarsekreterare	4 tim/vecka primärvården.
Björn Lind, enhetschef	ca 5 %

Delfinansiering av de tre coachtjänster sker via Försäkringskassan, Arbetsförmedlingen och de fem ingående stadsdelarna.

Metod/genomförande

Projekt Columbus öppnade verksamheten för deltagare i början av maj. För att få en bild av de sökandes situation och problematik samt att få en möjlighet för teamet att hitta arbetsmetoder beslutades att Columbus skulle starta med en "pilotgrupp" om ca 20 personer. Efter sommaren fortsatte Columbus att ta emot nya unga vuxna. Inflödet har, från en ganska låg nivå efter sommaren, sakta ökat successivt under hösten 2006 i takt med att projektet blir allt mer känt ute bland myndigheterna och att handläggarna mer och mer känner igen vilka som kan passa just för Columbus verksamhet. Columbus har ett stort upptagningsområde och informationsarbetet om projekt Columbus verksamhet och existens måste ske kontinuerligt.

Målgruppsdiskussionen har under hösten tagit mycket plats. Columbus skall inte arbeta med personer som har ett pågående missbruk, inte heller med personer i behov av specialistpsykiatri. Gränsen mellan primärvårdspsykiatri och specialistpsykiatri är ibland svår att dra och teamet har här stor användning av sin "multiprofessionalism" i dessa bedömningar.

Psykisk ohälsa

De unga vuxna som deltar i projektet har en psykisk ohälsa. Den psykiska ohälsan kan yttra sig på olika sätt som t ex. depression, panikångest, oförmåga att sköta basala funktioner inom arbetsliv/studier, dålig självkänsla, nedstämdhet, passivitet, social fobi, ångest, sömnsvårigheter, missbruk, social isolering, psykosomatiska besvär, oro, databeroende och tvångstankar mm.

Columbus mål är att under det år som den enskilde kan vara inskriven i projektet behandla, rusta och stötta personen på olika sätt för att uppnå en ökad psykisk hälsa och ytterst nå ut i arbetslivet. För många i gruppen är steget ut i arbetslivet allt för stort att ta och mindre mål på vägen är lika värdefulla att uppnå. Flera av projektets deltagare har fått insatser från andra myndigheter och har inte sällan upplevt att just press och ibland för höga krav utifrån den enskildes psykiska hälsa gjort att ångest och depression tilltagit. Det är viktigt att deltagarna på Columbus bereds tid att komma ifatt sig själv och att de erbjuds stöd och behandling för sin psykiska ohälsa som coachning, vägledning, stöd och hjälp ut i praktik, arbete eller studier.

På Columbus erbjuds den enskilde ett individuellt utformat stöd där vi tillsammans verkar för att den enskilde skall:

- få ett ökat psykiskt välbefinnande
- förberedas inför eller komma ut i arbete/studier
- undvika rundgång mellan olika myndigheter
- få en heltäckande bedömning av dina möjligheter och hinder.

Intagningsprocess

Den enskilde söker själv till Columbus oftast tipsad eller uppmanad av sin handläggare inom någon av de samverkande myndigheterna. Handläggaren har då haft en kontakt med oss där man sonderat om projektet kan vara något för den enskilde. När den unge vuxne ringer till oss gör vi en telefonintervju med honom eller henne. Telefonintervjun samt information från handläggare (när sådan finns) samlas och förfrågan tas upp på teammöte. Därefter kallas den enskilde till bedömningssamtal hos någon på Columbus, där man tillsammans går igenom vad den enskilde vill ha hjälp med och vad Columbus kan erbjuda. Om vi upptäcker att vi tagit emot en person som inte tillhör vår målgrupp tar vi ansvar för att den hamnar rätt innan vi avslutar kontakten, t.ex. om ett långvarigt missbruk har uppdagats.

Insatser på Columbus

Utifrån projektets uppdrag är nytänkande, utforskande och prövandet av nya arbetsformer och metoder naturliga delar i projektverksamheten. Nuvarande insatser genom projektet kan grupperas enligt nedan:

Individuell coachning – vägledning, stödsamtal och hjälp ut i praktik, arbete eller studier samt uppföljning på det. Den unge behåller, efter behov, kontakt på Columbus om än glesare även efter påbörjat arbete eller studier.

Korttidsterapi – avgränsad terapi med kognitiv inriktning. 15-20 tillfällen av teamets psykolog/terapeut samt stödkontakt efter den enskildes behov.

Psykiaterkontakt – konsultation, bedömning och behandling av teamets läkare/psykiater.

Gruppaktivitet – i syfte att ge deltagaren redskap att hantera ångest och stress erbjuds sedan hösten deltagarna i Columbus Mindfulness-träning i grupp med Qi gong och yoga.

Merparten av deltagarna har använt flera av insatserna i projektet. Hälften av deltagarna har haft eller har kontakt med psykolog/terapeut samt coach parallellt. Av dessa har de flesta även direkt eller indirekt haft läkarkontakt. Antingen genom direkta besök hos teamets läkare eller via de gemensamma teammötena då enskilda ärenden diskuteras och bedöms. Gruppverksamheten på Columbus har nyss kommit igång och endast en handfull personer har ännu använt sig av den. Samplanering och uppföljning sker kontinuerligt med de handläggare inom myndigheterna där försörjningen finns eller där annan insats pågår ute i de samverkande myndigheterna.

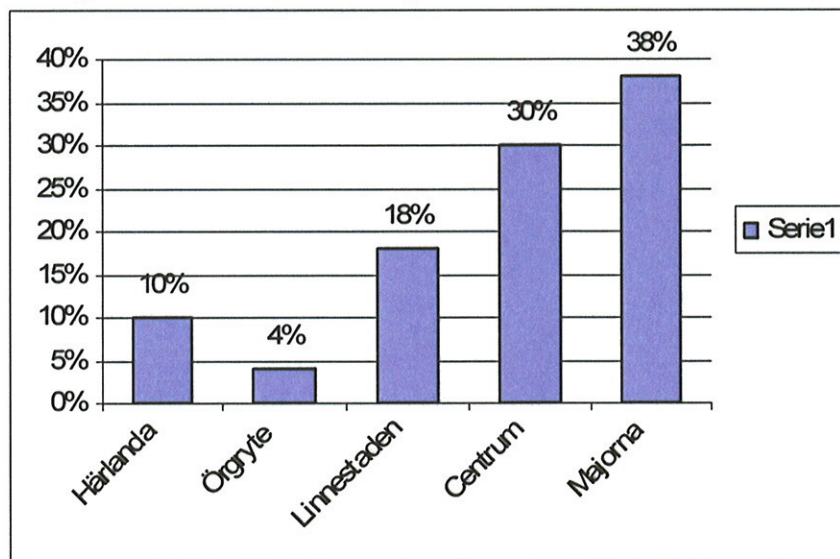
Statistik och resultat för perioden 2006-05-01 – 2006-12-31
Projekt Columbus tvärprofessionella team har behandlat totalt 83 förfrågningar/remisser varav 50 personer har tagits in i verksamheten och 33 personer har rekommenderats annan insats.

Anledning till annan insats:

- 10 personer har bedömts ha behov av specialistpsykiatri
- 9 personer har pågående kontakt med specialistpsykiatri
- 4 personer har erbjudits plats men själva valt att inte ta den
- 3 personer arbetar eller studerar heltid
- 2 personer har pågående missbruk
- 2 personer har endast teamkonsultation efterfrågats
- 1 person bor i annan stadsdel
- 1 person där förfrågan återkallad av handläggaren
- 1 person togs inte emot för att pilotgruppen var fulltecknad

Av de 50 personer som påbörjat kontakt med projekt under perioden 1 maj till sista december på projekt Columbus är 27 kvinnor och 23 män, medelålder är 25 år. Deltagarnas stadsdelstillhörighet framgår av nedanstående diagram.

Deltagarnas stadsdelstillhörighet



Utbildning	antal	%
Grundskola	5	10
Gymnasium	24	48
Avbrutet gymnasium	4	8
Komvux	2	4
Högskola	6	12
Avbruten högskola	4	8
Övrigt	5	10
	50	100 %

Kommentar utbildning:

Hälften av deltagarna har gymnasiekompetens, i övrigt varierande utbildningsnivån. Flertalet av deltagarna uppger att det har varit i slutet av grundskolan eller under gymnasiet som den psykiska ohälsan blivit tydlig och begränsande.

Försörjning	antal	%
Sjukpenning	9	18
Aktivitets ersättning	4	8
A-kassa	4	8
Alfa kassa	3	6
Socialbidrag	20	40
Studiemedel/CSN	2	4
Lön	4	8
Sparade pengar	1	2
Föräldrar	2	4
Inget	1	2
	50	100 %

Kommentar försörjning:

De övervägande försörjningsformerna för deltagarna är socialbidrag och sjukpenning.

Boende	antal	%
Egen bostad	30	60
Föräldrar	6	12
Far/Mor föräldrar	1	2
Inneboende	5	10
Studentlägenhet	5	10
Socialt kontrakt	1	2
Sambo	1	2
Kollektiv	1	2
	50	100 %

Kommentar Boende

En klar majoritet har egen lägenhet och ingen är bostadslös. "Egen bostad" innebär här dock inte automatiskt eget hyreskontrakt eller ägande av bostaden.

Familjesituation	antal	%
Singel	31	62
Singel m barn	2	4
Sambo	6	12
Sambo m barn	1	2
Särbo	1	2
Pojkvän/Flickvän	9	18
	50	100 %

Kommentar

familjesituation/boende.
Över hälften är ensamstående. Endast tre i gruppen är själva föräldrar.

Väg till Columbus/ inremittent	antal	%
Allm psyk C.öst/väst	3	6
AF handläggare	6	12
Socialsekreterare	18	36
Studenthälsan	1	2
Privat	2	4
Ungdomsmottagning	1	2
Psykolog (SU)	1	2
Förs. kasse handl.	6	12
Vårdcentral	8	16
Rondell	3	6
Enter	1	2
	50	100 %

Kommentar väg till Columbus.

Under perioden har flest deltagare kommit via socialtjänsten, följt av vårdcentralerna samt AFoch FK. Personen kan vara aktuell på fler myndigheter även den som inremitterat.

Avslutade personer

Statistikmaterialet bygger på det totala antalet deltagare under perioden maj tom december 2006. Av dessa totalt 50 personer har 10 remitterats vidare till rätt vårdinstans eller avslutats av annan anledning.

1 pers. har remitterats till narkotikapolikliniken

2 pers. har remitterats till MiniMaria för missbruksvård

3 pers. har remitterats till specialistpsykiatri.

1 pers. åter till handläggare socialtjänst

1 pers. åter till handläggare försäkringskassan

1 pers. avslutad på grund av flytt till annan ort

1 pers. avslutad då han ej var intresserad av att fortsätta.

Dessa personer har avslutats men har i genomsnitt, innan dess, fått insatser av projektet i ca en månad.

Tid i projektet/resultat

Resultaten vidare bygger på 40 personer, alltså är de avslutade personerna inte inräknade här.

Den tid som deltagarna varit med i projektet varierar. Då projektet är nystartat är det självklart så, att många varit inskrivna relativt kort tid. Detta gör att det i många fall är för tidigt att uttala sig om förändringar hos den enskilde ännu men några tydliga resultat går att redovisa.

Dels de konkreta fall där personerna gått ut i arbete/praktik eller studier men också personernas förändring i aktivitetsnivå, dvs. att den enskilde visar en tydlig förändring i sin livsföring, deltar aktiv i den gemensamma planeringen, passar tider, strukturerar sin vardag etc. Vi kan också redovisa bedömd förbättrad psykisk hälsa hos deltagarna.

Tid i projektet	Antal pers
7 mån	7
6 mån	5
5 mån	2
4 mån	1
3 mån	4
2 mån	9
1 mån	8
0 mån	4
Summa	40

Resultat praktik/arbete/studier

7 personer har börjat studera

1 person har gått ut i praktik

2 personer har fått en timanställning

3 personer i arbete 50 % eller mer

Några vetenskapliga slutsatser kring effekterna av att delta i Columbus har inte kunnat dras för de 40 personer som resultatet bygger på. Vi bedömer ändå att 22 personer har fått en förbättrad psykisk hälsa och att 28 personer fått en förbättrad aktivitetsnivå som ett direkt resultat av insatser i Columbus, trots den korta projektiden.

Uppmärksammade behov

Under projektets gång har en del behov uppmärksamrats:

Smidiga vägar in i missbruksvården för åldersgruppen 21 och uppåt

När en person på Columbus avslöjar ett långvarigt missbruk är det oerhört viktigt med korta och smidiga vägar in i missbruksvården för att inte "tappa" den unge. Svårt att hitta dessa rätta vägar och passa in idag.

Möjlighet till längre behandlingskontakter

Möjlighet till behandlingskontakter och behandlingsinsatser på 1-2 år saknas. Tolv gånger hos psykolog räcker inte ofta för denna grupp och specialistpsykiatri tar inte alltid emot dessa personer då den unge vuxne kanske inte har den diagnos/problematik som krävs.

Neuropsykiatrisk problematik

Verksamheten möter deltagare med neuropsykiatrisk problematik och då uppstår behov av utredningsresurser för att teamet skall kunna möta dessa personers behov av insatser. Terapi är inte fungerande för denna grupp och behovet av sociala arenor/mötesplatser för dessa unga människor är påtagligt.

Motivation – nyckel till förändring

Att försöka sträva efter egen motivation till deltagande har varit en kärnfråga för teamet och påverkat bl.a. rutinerna för inflödet och den första kontakten med projekt Columbus. Här finns fortfarande mycket att utveckla metodmässigt, t.ex. ett gemensamt verktyg för teamet i samtalskontakter med deltagarna.

Lokaler

Verksamhetslokalen är mycket väldisponerad och ändamålsenlig och har visat sig vara en stor tillgång i såväl det direkta klientarbetet som för sammankomster med olika samverkansaktörer till projektet. Viss anpassning har varit nödvändig för att få arbetet att fungera optimalt. Framförallt har ljudisoleringen mellan kontors-/samtalsrummen och ut till gemensamhetsyta visat sig vara otillräcklig.

Nödvändiga förbättringar av verksamhetslokalen har nu genomförts. Följande är åtgärdat:

1. Ett extra kontors/samtalsrum har tillskapats.
2. Två "flyktvägar" mellan kontorsrum har tagits upp.
3. Ljudisoleringsåtgärder har vidtagits för samtliga kontors- och samtalsrum.

EKONOMI för Columbus

Utfall till och med den 31 december 2006 i tkr. Kommentarer finns till utfallet i de fall det skiljer sig väsentligt från budgeten samt kommentarer kring eventuella osäkerhetsfaktorer.

Projekt Columbus utfall 2006	Tkr	Budget 2006
Personal	2 126	
Lokaler	389	
Material	164	
Tjänster	512	
Summa kostnader	3 191	
Intäkter, samfinansierade tjänster	- 331	
Totalt	2 860	3 260

Utfall

Utfallet för 2006 är totalt 2 860 tkr, vilket är avsevärt under budgeterad ram för projektåret. Verksamheten har alltså inte utnyttjat hela budgetutrymmet för 2006, men skillnaden som tidigare prognostiserats har blivit mindre mot slutet av året.

Personal: Det som främst avviker från budget är kostnader för personal. Detta beror på att verksamhet startade upp successivt under våren och alla tjänster har inte varit tillsatta hela året. Nämnas kan att en medarbetare anställdes så sent som i oktober. Ett par medarbetare har även önskat något lägre tjänstgöringsgrad i ett inledningsskede.

Lokaler: Efter vissa anpassningar av lokalen har kostnaden ökat något. Det har dock funnits ett outnyttjat utrymme på denna post varför utfallet för lokalkostnader efter ökningen ändå är i balans med budget.

Utvärdering: Budget för utvärdering och uppföljning har återförts till Samordningsförbundet i syfte att lättare kunna samordna och koordinera utvärderingarna för förbundets olika aktiviteter. Avsatta medel för utvärderingen av Columbus kvarstår dock.

Investeringar: Efter önskemål har merparten av införskaffande och investeringar i möbler, IT och annan utrustning gjorts via leasingavtal med Kommunleasing. Detta innebär att överskjutande belopp för investeringar ur ursprunglig budget för ändamålet måste föras över mellan projektåren för att täcka leasingkostnaderna.

Prognos

Bedömningen är att projektbudgeten för Columbus är rimlig i förhållande till verksamhetens art, omfattning och uppdrag, samt att projektkostnaderna kommer att harmonisera bättre under år 2007.

Osäkerhetsfaktorer

Nedan redovisas det som tidigare framfördes i förra delårsbokslutet, då inga nya osäkerhetsfaktorer har kunnat identifieras:

1. Att investeringar lagts på leasing innebär att kostnaderna fördelas över projekttiden, men också att en viss osäkerhetsfaktor uppstår då de två aktuella leasingavtalen kommer att fortlöpa ett drygt halvår efter stipulerad projektid.
2. Vissa kostnader beräknas kunna uppstå i samband med erfarenhetsutbyte med andra verksamheter och kompetensutveckling i teamet.
3. Inga direkta kostnader för deltagare i projektet är anvisade i budget. Att sådana kommer att uppstå är dock klart, t.ex. i samband med studiebesök på arbetsplatser, föreläsningar eller gruppaktiviteter. Inom ramen för beslutad budget har därför 50 tkr avsatts för deltagaraktiviteter.
4. Kostnader för nätverksuppkoppling och systemtillgång är fortfarande svåra att överblicka, men beräknas bli begränsade.
5. Kostnader för laboratorieprover har inte kunnat preciseras.

SAMVERKAN

Individnivå

Samverkan runt de enskilda deltagarna har oftast fungerat mycket bra. Det finns flera kontaktpersoner ute i de samverkande myndigheterna som underlättar detta samarbete. Samtycket som den enskilde lämnar inledningsvis gör att vi på ett konstruktivt sätt kan samverka med andra myndigheter för att nå bästa resultat för individen.

Att hitta övergripande former för samverkan i ett nytt projekt tar dock tid. Det finns olika förväntningar och behov hos de samverkande myndigheterna och projekt Columbus kan omöjligt tillgodose allt. Ett bra sätt att få samverkan att fungera är att ta fasta på de "goda exemplen" alltså där insatser och lösningar som skapats tillsammans blir bra och fungerande för alla parter.

Organisationsnivå

Det finns en god vilja från samtliga samverkande myndigheter att ge projektet möjligheter att fungera. Vi har provat ett några olika former för samverkan på handläggarnivå och kommer att fortsätta detta arbete.

När det gäller samarbetet med primärvården finns det mer att göra då vi inte lyckats nå ut till alla vårdcentraler ännu med information om vår verksamhet. Ansvarsfrågan i vissa specifika frågor har varit mycket otydlig och problem och frågor har blivit "liggande" utan att någon ansvarat. Detta gäller t.ex. IT-lösningar som dokumentation och systemtillhörighet som skall fungera i projektet. Systemtillhörigheten för projektets psykiatriker fungerar fortfarande inte och det har tagit mycket tid och kraft att hantera problemen som uppstått på grund av detta.

UPPFÖLJNING OCH UTVÄRDERING

Uppföljning och utvärdering av projektet sker genom mål- och resultat utvärdering av samverkan samt processutvärdering. Detta utförs såväl internt som externt och bygger på insamlande av kvalitativa och kvantitativa data.

Mål, resultat och effektutvärdering

Brukarutvärdering: Under perioden 2006-2009 genomför Magnus Lundgren Hälsopsykologi, Sahlgrenska akademien vid Göteborgs universitet, vårdforskningsenheten en brukarutvärdering.

Den bygger på flera olika validitets- och reliabilitetstestade bedömningsinstrument som är utvalda utifrån verksamhetens mål och uppdrag. Deltagaren besvarar en enkät vid början och slutet av projektet genom skattning av sitt hälsotillstånd och förmåga till arbete/studier. Resultaten redovisas i skriftliga delrapporter och kommer även att redovisas i muntliga presentationer under år 2007 och 2008 samt i slutrapporten för år 2009 till Samordningsförbundet Centrum styrelse och beredningsgrupp/team.

SUS: Samtliga deltagare registreras i SUS vid första besöket. Columbus har ännu inte möjlighet att lägga in uppgifterna i databasen utan för endast registreringen i blankettform.

Processutvärdering

Självvärdering: En processutvärdering genomförs av projekt Columbus genom självvärdering som metod, löpande under projektets gång. Självvärderingen genomförs och dokumenteras av medarbetarna själva med processtöd av Lars-Gunnar Krantz vid FoU i Väst/GR.

3. Tre handläggarteam med gemensam processledare – VerkSAMt

Målgruppen personer med psykisk ohälsa över 30 år är även den en av styrelsens prioriterade målgrupper för verksamhetsåret 2006. Under hösten 2005 sammanställdes en delrapport om samverkan och psykisk ohälsa som utgör grunden till detta projekt med de tre handläggarteam, med en gemensam processledare.

Ledningsgruppen har arbetat fram detta förslag till projekt med tre team och en gemensam processledare: ett team i Örgryte/Härlanda, ett team i Centrum och ett team i Linnéstaden/Majorna, bestående av handläggare från Försäkringskassan, Arbetsförmedlingen och Socialtjänsten. Målgruppen för teamen är personer som är aktuella hos flera myndigheter, har diffusa problem, är personer över 30 år och som har en förutsättning att nå ett halvtidsarbete.

Styrelsen för Samordningsförbundet beslutade 2006-02-16 att ställa sig bakom förslaget från ledningsgruppen med komplettering av beslutet att en kartläggning och inventering även skall göras av målgruppen. Förslaget till styrelsen omfattade kostnader för en processledare på heltid samt kostnader för handläggare på deltid samt för kartläggningar och kompetensutveckling. Viss schablonersättning utgår till de ingående myndigheterna för att bygga upp teamen. Myndigheternas egna insatser omfattar delfinansiering för de ingående handläggarna. Kostnad för år 2006 med start vid halvårsskiftet 1 300 tkr.

Rekrytering av processledare till teamen genomfördes under våren och sommaren, internt inom våra myndigheter. I början av oktober började Fredrik Johansson från Arbetsförmedlingen som processledare. Projektägare för handläggarteamen är Arbetsförmedlingen City och projekttiden omfattar halvåret 2006 till sista december 2008.

Handläggare handplockades inom respektive myndighet och den sista oktober hade projektet sitt första möte med alla handläggarna, totalt tio handläggare. Till den första träffen medverkade också representanter för ledning/styrning inom respektive myndighet. Syftet var att alla berörda vid ett tillfälle skulle få samma information och möjlighet till dialog kring bakgrund och start av projektet. Vid denna träff beslutades också vilka som skulle ingå i respektive team samt en tidsplan för kommande team och samverkansträffar.

Samverkan

Varje team träffas var för sig en gång i veckan och tillsammans med övriga team gemensamt på samverkansträffar enligt principen första torsdagen i varje månad. Både de enskilda teamträffarna liksom samverkansträffarna sker någonstans inom myndigheternas arbetsplatser eller hos övriga projekt. Processledaren är sammankallande och för också minnesanteckningar vid varje teamträff/samverkansträff.

Samverkansträffarna skall bidra till den gemensamma kunskaps- och metodutvecklingen inom rehabilitering i samverkan.

Kunskapsdialogerna består av ett på förhand beslutat tema. Hittills har teamen haft kunskapsdialoger tillsammans med psykiatri Centrum-Väst och psykiatri Öst om psykisk ohälsa samt med Socialtjänsten. På motsvarande sätt är det tänkt att kunskapen skall öka för teamen med de övriga myndigheterna. Samverkansträffarna med kunskapsdialogerna har också det syftet att säkerställa de framgångsfaktorer, hinder och svårigheter med rehabilitering i samverkan och därmed även bidra till att minimera risken att utveckla tre parallellt olika team.

Totalt har tio avidentifierande ärenden tagits upp och diskuterats i teamen som presumtiva personer inom behovsgruppen och för att komma igång att "testa/pröva". Projektet har brottats initialt och primärt med vilka tillhör egentligen behovsgruppen. Vilka ska vi jobba med?, Vilka resurser har vi? Och ska vi remittera? Och i så fall hur? Frågorna gav uttryck för ett behov att skapa en tydligare uppdragsbeskrivning. Många frågor har vi successivt betats av men fortfarande finns frågor som inte har något självklart svar rörande inte minst behovsgruppen. Styrgruppen har fastställt en uppdragsbeskrivning för processledaren och skall även fastställa en uppdragsbeskrivning för handläggarna i teamen med tydliga målformuleringar.

Redan vid starten såg teamen behovet av att tydliggöra primärvårdens och psykiatrins medverkan. För att kunna utveckla rehabiliteringen i samverkan och för att möta behovsgruppens förväntningar och särskilda behov föreslås därför att teamen kompletteras med handläggare från primärvården och psykiatri. Förslaget som föreligger är påkallat från de tre teamen och behövs snarast. Förslaget är att under en pilotperiod, om minst tre månader och max 6 månader utöka teamen genom konsultation av primärvård och psykiatri.

Ekonomi

Handläggarteam med processledare utfall 2006	Tkr	Budget 2006
Personal	371	
Tjänster	45	
Totalt	416	1 300

Det ekonomiska utfallet är totalt 416 tkr av budgeterade 1 300 tkr för år 2006. Anledningen till att de budgeterade medel inte använts i större utsträckning är att teamen kom igång först i november och december månad. Budgeten för år 2006 var baserad på ett halvårs verksamhet.

Uppföljning och utvärdering

Uppföljning skall ske via SUS och så småningom skall även utvärdering genomföras av både kvantitativt mål och kvalitativt mål, såsom ökad livskvalitet samt effektmål som att nå minst halvtidsarbete.

Det vilar ett särskilt ansvar på den handläggare som initierat ett ärende i teamet att följa upp varje enskilt ärende. Projektet måste dokumentera vad som händer med den enskilde individen under projektiden. Dessa underlag bildar underlag för en samlad uppföljning samt en eller flera utvärderingar.

4. Samverkan med privata vårdgivare

En arbetsgrupp, med representanter från hälso- och sjukvårdskansliet, försäkringskassan och samordningsförbundet, har under året arbetat med planering av samverkan med de privata vårdgivarna. Avsikten med arbetsgruppen är att utveckla dialogen med de privata vårdgivarna som står för en stor andel av vården inom Centrumregionen.

En representant från försäkringskassan har under året haft ett särskilt uppdrag från samordningsförbundet på 25 % för att genomföra en kartläggning av samverkan med de privata vårdgivarna i Göteborg. Kartlägningsrapporten är klar men en vakans under året på grund av sjukskrivning har försinkat arbetet. En nystart av arbetsgruppen har ägt rum under slutet av året och arbetat har även fått skjuts av den så kallade miljarden som regionen tilldelats för att vidta åtgärder som skall minska sjukskrivningarna inom Försäkringskassan.

Samverkan med privata vårdgivare utfall 2006	Tkr	Budget 2006
Personal	23	
Tjänster	2	
Totalt	25	800

Kostnaden för kartläggningen är totalt 25 tkr och i denna kostnad ingår även ersättning till en privat vårdgivare som deltagit i samverkansarbetet. Därutöver har inga andra kostnader uppstått i projektet.

I de budgeterade kostnader finns pengar avsatta för att eventuellt skapa ett team som vänder sig till de personer som är sjukskrivna av privata läkare, som behöver aktivare insatser under sjukskrivningsperioden.

5. Team på vårdcentralerna - Olskroken och Kungshöjd

Vårdcentralerna Kungshöjd och Olskroken har sedan januari 2006 bemannats av försäkringskassan två dagar per vecka. Handläggarna deltar i psykosociala team, läkarna har möjlighet att boka tider i en elektronisk kalender för att diskutera gemensamma ärenden, man har regelbundna avstämningsmöten och det avsätts tid för dialog mellan försäkringskassan och vårdcentralerna i syfte att öka förståelsen för våra olika uppdrag. Försäkringskassans handläggare har fungerat som "ombud" för andra handläggares ärenden. Målsättningen är att samtliga pågående sjukfall som är gemensamma med vårdcentralerna handläggs av de handläggare som är placerade på vårdcentralerna, de behöver också en arbetsplats med datoruppkoppling för att effektivisera arbetet i samverkan.

Under våren har ledningsgruppens representanter påbörjat en diskussion om att utöka teamen på vårdcentralerna för att fördjupa samverkan med vårdcentralens personal. Styrelsen beslutade i juni månad att utöka teamen med socialtjänstens medverkan samt rehabresurspersoner från vårdcentralerna som skall arbeta i tvärprofessionella team. En koordinator på halvtid skall samordna arbetet mellan vårdcentralerna och även de privata vårdgivarna. Total kostnad för år 2006 för de utökade teamen beräknades till 1 650 tkr. Projektägare är primärvården.

När det gäller utökningen av vårdcentralsteamerna så har det kommit igång ordentligt på framförallt vårdcentralen Olskroken. Anledningen till att det kommit igång så bra på Olskroken är att en koordinator rekryterats dit. Studiebesök, diskussioner om teamens arbetsmetoder och lärdomar dras av andra som vunnit erfarenheter. Regelbundna möten pågår och en omdisponering av ärenden pågår just nu, så att den handläggare som kommer att sitta på vårdcentralerna två dagar per vecka äger samtliga sjukfall. Planering pågår också för nätuppkoppling och ombyggnation för vår handläggare på Olskroken.

Kungshöjd ligger lite efter i avvaktan på att en koordinator blir tillsatt. Någon måluppfyllelse kan inte redovisas i dagsläget. Anledningen till att det har varit trögt är framförallt att ingen samordning har skett, samt en luddig målbeskrivning. Det har också tagit tid att tillsätta koordinatörer. Idag finns en mål- och uppdragsbeskrivning som kommer att kunna mätas under år 2007. Kostnader under året är framförallt för Försäkringskassans handläggare samt handläggare från Socialtjänsten och Primärvårdsrehab som tillkommit från och med november månad.

Team på vårdcentralerna utfall 2006	Tkr	Budget 2006
Personal	523	
Totalt	523	1 650

UTVECKLINGSINSATSER

7. Kunskapsbildning, information och utbildning

Styrelsen har i budgeten för år 2006 avsatt totalt 800 tkr för förstudier, kunskapsbildning, information och utbildning.

Tillsammans med de andra samordningsförbunden i Göteborg genomfördes en gemensam utvärderingskonferens i februari månad. På samma organisatoriska sätt har samordningsförbunden tillsammans med stadskansliets jurist haft nio utbildningstillfällen under året med föreläsningar kring sekretess och dokumentation i samverkan.

Förutom utvärderingskonferensen och utbildningsdagarna om sekretess- och dokumentation under våren så har samordningsförbundet Centrum genomfört ett dialogmöte i form av Open Space under september månad. OpenSpace är en dialogkonferens med handläggare som fokuserade kring målgruppen långvarigt bidragsberoende av olika former. Inbjudna var en nätverksgrupp med chefer, handläggare, folkhälso- och EU-samordnare, verksamhetsutvecklare, coacher och annan personal med erfarenhet av samverkansprojekt och rehabilitering. Syftet med dialogmötet är att få fram nya idéer, metoder och arbetsformer för att minska människors långvariga beroende av bidrag i olika former.

Ledningsgruppen hade efter OpenSpace-mötet ett par gemensamma dagar för planering och utveckling under september månad för att lyfta fram de idéer som kommit fram i dialogmötet. Dessa planeringsdagar kom att bilda underlag till verksamhetsplan för perioden 2007 – 2009. Styrelsen har haft en gemensam planeringsdag i slutet av september månad för att fastlägga verksamhetsplaneringen för de kommande åren.

En rehabiliteringsutbildning för handläggare i teamen var planerad att starta under hösten 2006 men teamen var inte tillräckligt klara för att kunna genomföra denna utbildning tillsammans. Planerad start för denna utbildning i seminarieform blir till vintern 2007.

Kunskap, information och utbildning utfall 2006	Tkr	Budget 2006
Löner/konsulter	27	
Lokal	32	
Material	13	
Tjänster	6	
Totalt	78	800

Kunskapsdialog om samverkan

De ansvariga tjänstemännen i de fyra samordningsförbunden i Göteborg har tillsammans med respektive processtödjarna haft ett gemensamt erfarenhetsutbyte och samtal kring samverkan med Göteborgs Universitet. Syftet med denna kunskapsdialog är att finna gemensamma utvecklingsområden kring samverkan samt genom lärande processer överföra kunskaper om samverkan mellan oss.

Hemsida

Styrelsen beslutade 2006-09-28 att ge i uppdrag till ansvarig tjänsteman att utforma en lokal hemsida för Samordningsförbundet Göteborg Centrum. Samordningsförbunden i Västra Götaland har en utmärkt hemsida för samtliga förbund inom regionen men behov finns att även profilera centrumregionens projekt till brukare och handläggare inom myndigheterna.

6. Resursperson långvarigt bidragsberoende

Utifrån de idéer som framkom från nätverksgruppen på OpenSpace-mötet i september beslutade styrelsen att avsätta medel till nya verksamheter.

Samordningsförbundet Göteborg Centrum beslutade i september 2006 att tillsätta en person på heltid under 6 månader för att göra en kartläggning kring målgruppen långvarigt bidragsberoende till en totalkostnad om 300 000 kr. Denna resursperson fick också i uppdrag att utreda eventuella behov av förträning och undersöka vilka möjligheter till förträning och arbetsträning som idag finns tillgängliga i Göteborg.

I uppdraget ingår även att förbereda start av två nya aktiviteter kring *Praktik* samt *Aktivera individen*. Ansvarig tjänsteman fick i uppdrag att tillsätta tjänsten omgående och i samråd med ledningsgruppen tillsattes Sandra Thörnqvist från Arbetsförmedlingen Järntorget. I mitten av november startade arbetet med kartläggningen och inventering av arbetsträning och arbetsförmågebedömningar kommer att göras tillsammans med de andra samordningsförbunden i Göteborg.

Resursperson för långvarigt bidragsberoende utfall 2006	Tkr	Budget 2006
Löner	60	
Totalt	60	100

Arbetet skall bedrivas utifrån de idéer som framkommit på OpenSpace konferensen med nätverksgruppen och skall även ta hänsyn till befintliga verksamheter.

Projektägare är Arbetsförmedlingen Järntorget under de sex månaderna som resurspersonen arbetar för samordningsförbundet. Styrelsen fattar därefter ett nytt beslut utifrån förslaget till de två nya aktiviteterna som förbereds kring *Praktik* och *Aktivera individen*.

8. Utvärdering och uppföljning

Utvärderingsinsatserna skall planeras in när samverkansaktiviteterna startar och uppföljning skall ske kontinuerligt i det nationella systemet SUS.

För år 2006 finns 400 tkr avsatta för utvärdering, främst för att påbörja processutvärdering och brukarutvärdering kring projekt Columbus.

Processutvärdering för projekt Columbus sker genom FoU i Väst regi tillsammans med personalgruppen, genom så kallad självutvärdering.

Utvärdering av brukarna, dvs. de unga vuxna som går på Columbus sker via enkät som utformats av forskare inom Sahlgrenska Akademien, vårdpreventionsenheten. Den bygger på flera olika validitets- och reliabilitetstestade bedömningsinstrument som är utvalda utifrån verksamhetens mål och uppdrag. Deltagaren besvarar en enkät vid början och slutet av projektet genom skattning av sitt hälsotillstånd och sin förmåga till arbete/studier. Resultaten redovisas i skriftliga delrapporter och kommer även att redovisas i muntliga presentationer under år 2007 och 2008 samt i slutrapporten för år 2009 till Samordningsförbundet Centrum styrelse och beredningsgrupp/team.

Utvärdering utfall 2006	Tkr	Budget 2006
Personal	38	
Totalt	38	400

I ovanstående kostnader ingår lönekostnader för en gemensam regional SUS-resursperson som samordningsförbunden finansierar tillsammans regionalt för att utveckla, utbilda och informera kring det nationella uppföljningssystemet SUS.

Ansvarig tjänsteman ingår i en arbetsgrupp kring utvärdering för samordningsförbunden inom Västra Götalandsregionen.

Samordningsförbundet Göteborg Centrum ingår även i den nationella utvärderingen som genomförs på regeringens uppdrag av Statskontoret.

9. Sekretariat/styrelse

Under detta anslag redovisas kostnader för arvoden till styrelsen, administrativa tjänster samt kostnader för lokal, telefoni samt övriga administrativa kostnader.

I samband med årsskiftet 2005/2006 fanns en uppbokad kostnad för revisionsarvode på 25 tkr som har skrivits av under året med anledning av att huvudmännen själva tar denna revisionskostnad inom myndigheterna. Kostnader för lokaler, telefoni och övrig administration är därmed lägre än förväntat.

Styrelse/sekretariat utfall 2006	Tkr	Budget 2006
Arvoden	100	140
Administrativa tjänster	81	200
Lokal, telefon och övrig adm. kostnader	5	60
Personal	648	650
Totalt	834	1 050

Styrelsen har haft sex protokollförda sammanträden under 2006. Ordförande för 2006 har varit Dario Espiga (s) från Göteborgs Stad och vice ordförande Börje Carlsson (v) från Försäkringskassan. Övriga ledamöter under året har varit Kerstin Brunnström (s) från regionen och Lennart Johansson från Arbetsförmedlingen samt ersättare Roland Rydin (m), Gunilla Eriksson (fp), Johan Holmdahl (kd) och Johan Bräutigam.

Gemensam planeringsdag mellan styrelsen och ledningsgruppen ägde rum i slutet av januari månad.

Samordningskansliet har under slutet av året flyttat in i ett större rum på stadsdelsförvaltningen Centrum eftersom ansvarig tjänsteman och processledare delar tjänsterum.

Under hösten och fram till årsskiftet har ansvarig tjänsteman haft en trainee Amie Ramstedt, statsvetare, som varit behjälplig med diverse göromål på samordningskansliet. Enligt särskilt beslut av styrelsen 2006-11-16 har Amie Ramstedt tillfälligt anställts för att färdigställa hemsidan för samordningsförbundet. Den tillfälliga anställningen är förlagd till Stadsdelsförvaltningen Centrum

Ekonomihanteringen köps från Intraservice, Gemensam Administrativ Service (GAS) inom Göteborgs Stad. Diarie- och ärendehantering i Lotus Notes och hemsidan köps från Intraservice (ADB-kontoret).

MÅLUPPFYLLELSE

Nedan följer en summering av måluppfyllelsen för år 2006, det är fortfarande beklagligt att inte alla medel som finns inom förbundet har kommit brukarna tillgodo via aktiviteter eller andra samverkansprojekt. Startsträckan är lång när de ingående parterna skall förankra utvecklingsidéerna och framförallt lyfta fram sin egen personal till teamsamverkan, men det är en nödvändig väg att gå för att samverkan skall fungera, som en del i den ordinarie verksamheten tillsammans med samordningsförbundet.

- Flera samverkansinsatser har startat under året utifrån styrelsens prioriterade målgrupper. Aktivitetsplanen har följts även om vissa aktiviteter kommit igång först i slutet på året.
- Nya förslag på samverkansaktiviteter är framtagna som är väl förankrade i de ingående myndigheterna genom dialogmöten.
- Ansvarig tjänsteman har vid flera tillfällen informerat om samordningsförbundets verksamhet och möjligheter hos respektive medlem.
- Analys av behov och förutsättningar för finansiell samverkan inom rehabiliteringsområdet sker genom en särskild kartläggning som presenteras för den nya styrelsen i januari 2007.
- Regional samverkan sker idag kring att utarbeta metoder, rutiner och riktlinjer för uppföljning av samverkansinsatser genom det nationella systemet SUS, "*System för uppföljning av samverkan inom rehabiliteringsområdet*". Behörighetsproblem för anställda inom Göteborgs stad och regionen har försvårat inmatningsarbetet vilket är högst otillfredsställande.
- En särskild resursperson är tillsatt för att utveckla kunskaper om personer som är i behov av långvarigt stöd från mer än en myndighet och hur dessa skall kunna få en adekvat hjälp att uppnå eller förbättra sin arbetsförmåga.

Kostnader sammanfattning

Nedan följer en uppställning över de samverkansaktiviteter som varit igång inom Samordningsförbundet Göteborg Centrum och som påbörjats under år 2006. Redovisningen visar även fasta kostnaderna för styrelsen och samordningskansliet samt administrativa tjänster.

Projekt	Kostnad 2006 tkr	Budget 2006 tkr
REHABveckan	243	250
Columbus	2 860	3 260 ¹
VerksAMt – 3 handläggarteam	416	800 ²
Samverkan privata läkare	25	800
Team på vårdcentral	523	1 000 ³
Kunskap, utbildning, info	78	800
Nya verksamheter - Resursperson	60	3 000
Utvärdering	38	400
Styrelsen	100	140
Administrativa tjänster	81	200
Lokal, telefoni mm	6	60
Löner mm	648	650
Eget kapital från 2005	0	2 360
TOTALT	5 078	11 360

Strax under hälften av de budgeterade kostnaderna har använts under året 2006, detta förklaras framförallt med att samverkansaktiviteterna kommit igång sent på året. Kostnaderna för samverkansaktiviteterna år 2007 med en förväntad helårseffekt kommer att innefatta hela budgeten inklusive en del av det egna kapitalet.

¹ Tilläggsbeslut 2006-02-16 § 8 att öka projektbudgeten med 400 tkr.

² Tilläggsbeslut 2006-02-16 § 9 att öka projektbudgeten med 500 tkr.

³ Tilläggsbeslut 2006-06-02 § 41 att öka projektbudgeten med 650 tkr.

Balansrapport

Räkenskapsår: 06-01-01 - 06-12-31

Senaste vermr: A280

Resultatenhet: Hela företaget

Period: 06-01-01 - 06-12-31

	Ing balans	Period	Utg balans
TILLGÅNGAR			
Omsättningstillgångar			
Fordringar			
1510 Kundfordringar	0,00	2 495,00	2 495,00
1610 Handkassa	2 000,00	0,00	2 000,00
1650 Skattekonto	3,00	4,00	7,00
1687 Fordran moms	10 086,00	18 341,00	28 427,00
S:a Fordringar	12 089,00	20 840,00	32 929,00
Kassa och bank			
1920 Postgiro	8 423 147,20	5 277 012,40	13 700 159,60
S:a Kassa och bank	8 423 147,20	5 277 012,40	13 700 159,60
S:a Omsättningstillgångar	8 435 236,20	5 297 852,40	13 733 088,60
S:A TILLGÅNGAR	8 435 236,20	5 297 852,40	13 733 088,60
EGET KAPITAL, AVSÄTTNINGAR OCH SKULDER			
Eget kapital			
2011 Balanserad vinst/förlust	0,00	-8 063 838,08	-8 063 838,08
2020 Årets resultat	-8 063 838,08	3 892 507,74	-4 171 330,34
S:a Eget kapital	-8 063 838,08	-4 171 330,34	-12 235 168,42
Kortfristiga skulder			
2511 Leverantörsskulder	-244 948,00	-407 204,50	-652 152,50
2882 Avräkningsskulder	0,00	-2 495,00	-2 495,00
2990 Upplupna övriga kostnader	-126 450,12	-716 822,56	-843 272,68
S:a Kortfristiga skulder	-371 398,12	-1 126 522,06	-1 497 920,18
S:A EGET KAPITAL, AVSÄTTNINGAR OCH SKULDER	-8 435 236,20	-5 297 852,40	-13 733 088,60
BERÄKNAT RESULTAT***	0,00	0,00	0,00

Resultatrapport

Utskrivet: 07-01-19

Räkenskapsår: 06-01-01 - 06-12-31

Senaste vemr: A280

Resultatenhet: Hela företaget

Period: 06-01-01 - 06-12-31

	Perioden	Period fg år
Rörelsens intäkter och lagerförändring		
Nettoomsättning		
3599 Bidrag från förbundsmedlemmar	9 000 000,00	9 000 000,00
S:a Nettoomsättning	9 000 000,00	9 000 000,00
S:a Rörelseintäkter och lagerförändring	9 000 000,00	9 000 000,00
Rörelsens kostnader		
Råvaror och förnödenheter mm		
4631 Bidrag till samverkansaktivitet löner	-2 801 466,86	-89 883,75
4632 Bidrag till samverkansaktivitet lokaler	-400 671,50	-69 783,60
4633 Bidrag till samverkansaktivitet material	-177 334,61	-615,63
4634 Bidrag till samverkansaktivitet tjänster	-757 165,17	-116 359,00
4645 IT/Administrationskostnad	21 134,21	-91 555,76
4649 Diverse övriga tjänster	-3 990,00	0,00
4700 Konsulttjänster	0,00	-9 000,00
4701 Konsulttjänster administration	-12 742,91	0,00
4702 Konsulttjänster IT	-52 030,25	0,00
4709 Övriga konsulttjänster	-1 000,00	0,00
S:a Råvaror och förnödenheter mm	-4 185 267,09	-377 197,74
Bruttovinst	4 814 732,91	8 622 802,26
Övriga externa kostnader		
5010 Arvode till förtroendevalda	-86 453,00	-62 008,00
5020 Löner	-625 851,00	-439 553,00
5617 Lagstadgade sociala avgifter	-22 619,00	-20 029,00
5811 Kurs och konferensavgift förtroendevalda	-11 100,10	0,00
5812 Kurs och konferensavgifter övriga	-58 410,45	-18 896,21
5815 Utbildning	0,00	-8 000,00
5816Handledning	-17 900,00	0,00
6010Lokalhyror	-24 786,00	0,00
6430Böcker tidskrifter	-5 570,97	-2 051,59
6460Förbrukningsmaterial	-125,68	0,00
6490Diverse övriga kostnader	-14 426,27	0,00
6510Kontorsmaterial	-1 948,40	-299,20
6550Informationsmaterial	-133,60	-4 200,00
6811Teleavgifter, mobil	-935,56	-913,27
6910Diverse övriga kostnader	0,00	-1 920,31
S:a Övriga externa kostnader	-870 260,03	-557 870,58
Personalkostnader		
7051 Resekostnader förtroendevalda	-2 024,00	0,00
7052 Resekostnader övriga	-20 597,47	-6 472,49
S:a Personalkostnader	-22 621,47	-6 472,49
S:a Rörelsens kostnader inkl råvaror mm	-5 078 148,59	-941 540,81
Rörelseresultat före avskrivningar	3 921 851,41	8 058 459,19
Rörelseresultat efter avskrivningar	3 921 851,41	8 058 459,19
Rörelseresultat före finansiella intäkter och kostnader	3 921 851,41	8 058 459,19
Resultat från finansiella investeringar		
Räntekostnader och liknande resultatposter		
8420 Intäktsränta	252 214,00	5 381,20
8451 Pg-/Bgavgifter	-1 985,50	0,00
8490 Öresutjämning	-5,10	-2,31
8581 Kursförlust	-744,47	0,00
S:a Räntekostnader och liknande resultatposter	249 478,93	5 378,89
S:a Resultat från finansiella investeringar	249 478,93	5 378,89
Resultat efter finansiella intäkter och kostnader	4 171 330,34	8 063 838,08

Resultatrapport

Räkenskapsår: 06-01-01 - 06-12-31

Resultatenhet: Hela företaget

Period: 06-01-01 - 06-12-31

	Perioden	Period fg år
Resultat före bokslutsdispositioner och skatt	4 171 330,34	8 063 838,08
Resultat före skatt	4 171 330,34	8 063 838,08
Skatt		
8900 Periodens resultat	-4 171 330,34	-8 063 838,08
S:a Skatt	-4 171 330,34	-8 063 838,08
Beräknat resultat	0,00	0,00